

Datum: 2-2-2017
Kenmerk: Erm/CO2
Versie: 1.0

Emissie-inventarisatie 2016 t.b.v. de CO₂ prestatieladder

**Ermers Grondverzet
Heeseind 43 A
5392 PD NULAND**



Aldus opgemaakt te Nuland d.d.

Accoord d.d. 02-02-2017

KAM Coördinator

M. Ermers
Directeur

1. INLEIDING EN VERANTWOORDING

Ermers Grondverzet is een bedrijf dat zich richt op het aannemen van grondverzetwerkzaamheden alsmede het verhuren van grondverzetmachines met machinisten.

Ermers Grondverzet heeft een veiligheidssysteem waarin veiligheid, gezondheid en milieu zijn geïntegreerd.

Het bedrijf heeft zich in 2014 gecertificeerd voor niveau 3 van de CO₂ Prestatieladder hetgeen onder andere inhoudt dat Ermers Grondverzet:

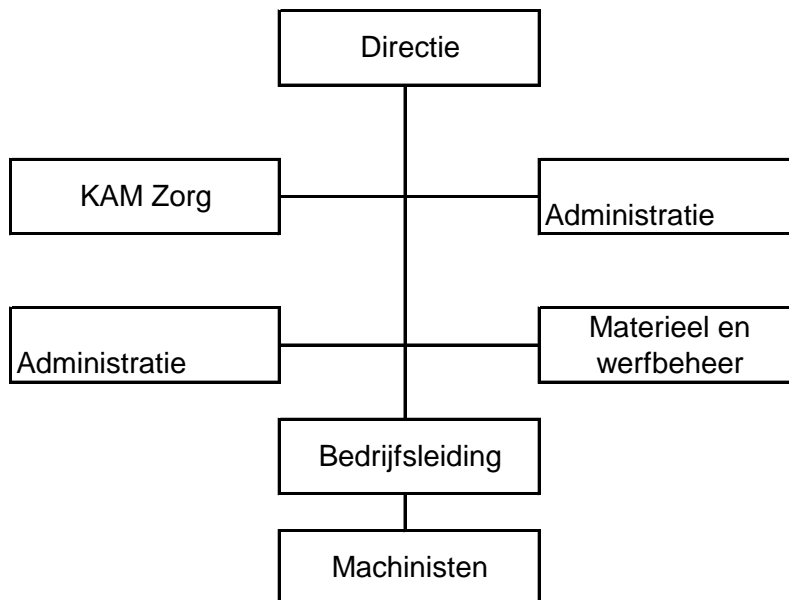
- inzicht heeft in haar energieverbruik;
- beschikt over kwantitatieve CO₂-reductiedoelstellingen voor de eigen organisatie;
- intern en extern communiceert over haar CO₂-footprint en reductiedoelstelling(-en);
- actief deelneemt aan initiatieven rond de reductie van CO₂ in de sector of eruiten.

Ermers Grondverzet heeft de ambitie om op termijn trapsgewijs de CO₂-Prestatieladder te beklimmen.

Van een gunningsvoordeel ten aanzien van aanbestede projecten is vooralsnog geen sprake.

2. ORGANISATIE

2.1 Organogram Ermers Grondverzet



2.2 Verantwoordelijke persoon

De verantwoordelijke persoon binnen Ermers Grondverzet voor alles m.b.t. de CO₂ Prestatieladder is de directeur M.H.H. Ermers.

2.4 Sector- en/of keteninitiatieven

Ermers Grondverzet is aantoonbaar op de hoogte van de sector en eventuele sector- en/of keteninitiatieven op het gebied van CO₂ reductie in de geodesie. Daarnaast wil Ermers Grondverzet actief deelnemen aan het keteninitiatief CO₂ Prestatieladder van ProRail door zich hiervoor te certificeren. De ontwikkelingen in de sector en deelname aan sector- en/of keteninitiatieven worden periodiek besproken in het directieoverleg. Het bedrijf is aangesloten bij Bouwend Nederland, Duurzame Leverancier en SKAO.

3. BEGRENZING

3.1 Bepaling van de organisatiegrenzen

Om de begrenzing van het bedrijf goed te kunnen vaststellen, is gewerkt volgens de controlebenadering, specifiek de operationele controle. De systemen van Ermers Grondverzet (KvK nummer 17171028) zijn bepaald aan de hand van een rondgang en een brainstormsessie tussen de directie en de externe adviseur van Ingenieursbureau Vikamco uit Nistelrode. De vraag op welke externe rechtspersonen/ partijen Ermers Grondverzet invloed heeft, is in deze sessie beantwoord. Tijdens de sessie zijn de systemen benoemd en is de beschikbaarheid van brondata besproken. Naar aanleiding van de resultaten uit de sessie is besloten dat Ermers Grondverzet rapporteert over de onderdelen:

1. Kantoor en werkplaats;
2. Zakelijk verkeer.

Ad 1: Ermers Grondverzet heeft de hoofdvestiging aan de Heeseind 43 A te Nuland, die valt onder de organizational boundary, en heeft geen nevenvestigingen. En valt onder Ermes Verhuur B.V. Als Holding, al het materieel wordt door Ermers Grondverzet gehuurd van Ermers Verhuur B.V. ingeschreven onder KvK 17170948

Ad 2: Onder zakelijk verkeer vallen kilometers en het gebruik van de eigen auto voor zakelijke kilometers van Ermers Grondverzet medewerkers. Zakelijke vliegtuigkilometers zijn niet van toepassing bij Ermers Grondverzet.

3.2 Bepaling van de operationele grenzen

Om de scope af te bakenen is gebruik gemaakt van de scope-indeling van het Greenhouse Gas Protocol (GHG-protocol). De scope van deze CO₂ emissie-inventarisatie is afgebakend tot scope 1 en scope 2 volgens de CO₂ Prestatieladder. Hierbij dient opgemerkt te worden dat de CO₂ Prestatieladder 'eigen auto zakelijk' (personal cars for business travel) tot scope 2 rekent, in tegenstelling tot het GHG-protocol, die dit onderdeel aan scope 3 toeschrijft. Zakelijke vliegtuigkilometers (business air travel) zijn niet van toepassing bij Ermers Grondverzet.

4. ENERGIESTROMEN

4.1 Inventarisatie energiestromen

In dit hoofdstuk wordt waar de term 'energiestromen' staat, bedoeld: 'energieaspecten en -stromen'.

De energiestromen zijn onderverdeeld in directe (scope 1) en indirecte (scope 2) energiestromen. Op de directe energiestromen heeft Ermers Grondverzet zelf direct invloed. Op de indirecte energiestromen heeft Ermers Grondverzet een mindere invloed.

De volgende energiestromen zijn geïnventariseerd:

Direct (scope1) Zakelijk verkeer:

- Personen auto's diesel;
- Bestelauto's diesel;
- Graafmachines en shovels;
- Klein materieel;

Kantoren en werkplaats:

- Verwarming gebouwen;

5. ONZEKERHEDEN

Buiten smeren wordt er geen onderhoud aan het machinepark wordt uitgevoerd. Waardoor de invloed voor de CO₂ ladder verwaarloosbaar is.

Indien er meer machines verhuurt worden met brandstof zal het CO₂ percentage stijgen, in tegenstelling tot de verhuur zonder brandstof, dan zal de CO₂ uitstoot afnemen.

6. ACTIEVE EN PASSIEVE DEELNAME AAN SECTOR / KETEN INITIATIEVEN

Passief

Bouwend Nederland onderzoekt milieubelasting

Ermers Grondverzet BV is lid van Bouwend Nederland. Namens de leden wordt een onderzoek uitgevoerd naar het directe aandeel van de bouw in de milieu-impact van gebouwen, weg- en waterbouw. De bouw zou verantwoordelijk zijn voor 25% van het wegvrachtvervoer, 35% van de afvalstroom en 45% van het Nationale energieverbruik. Met de analyse wordt gekeken hoe de cijfers er echt uitzien en waar winst geboekt kan worden. Het onderzoek inventariseert maatregelen met de grootste milieu- en economische winst. Als bouw maar vooral in samenwerking met ketenpartners. Het onderzoek wordt uitgevoerd door CE Delft en is inmiddels opgeleverd. Als lid van Bouwend Nederland hebben wij kennis genomen van het rapport en maatregelen, waar mogelijk, overgenomen in ons interne beleid.

Onderzoek naar bestaande initiatieven

Om inzicht te krijgen in bestaande initiatieven hebben wij websites van de op niveau 4 en 5 gecertificeerde bedrijven bezocht, door naar hun CO₂-Prestatieladder pagina te gaan en daar voor een sectorinitiatief te kiezen. Ook op de website van SKAO staan veel initiatieven verzameld. Daarnaast hebben wij gekeken naar de branchevereniging om na te gaan wat er in onze branche gebeurt aan initiatieven, mogelijk in samenwerking met opdrachtgevers. Enkele relevante bestaande initiatieven zijn bekeken op:

- www.skao.nl
- www.duurzameleverancier.nl

In dit hoofdstuk wordt aangetoond dat Ermers Grondverzet B.V. op de hoogte is van sector en/of keteninitiatieven op het gebied van CO₂-reductie die in belangrijke mate verband houden met de projectenportefeuille.

Enkele relevante bestaande initiatieven zijn:

- Toepassen innoverende processen en producten Innovatieve werkmethode die de belasting voor mens en milieu zo veel mogelijk beperken en een duidelijke bijdrage leveren aan milieudoelstellingen.

- Op een drietal machines is het Stop and Go systeem gemonteerd wat voor nieuwe machines die wij aanschaffen voor de toekomst een must is.

Dit is een initiatief om het brandstofverbruik te reduceren en zodoende de CO₂-uitstoot.

Dit onderzoek is uitgevoerd door de medewerkers in samenwerking met de CO₂-functionaris en de extern adviseur.

Voor de aantoonbaarheid om op de hoogte te zijn van de initiatieven volgens 1.D.1/1.D.2 is dit hiermee tevens besproken in MT en zijn vervolgacties gepland.

Actief

Sector- en keteninitiatieven omtrent CO ₂ reductie	
<p>ProRail ProRail heeft een CO₂-prestatieladder ontwikkeld waarmee leveranciers worden beoordeeld op hun inspanningen om CO₂ uitstoot te beperken.</p> <p>SKAO Stichting Klimaatvriendelijk Aanbestreden & Ondernemen beheert de CO₂-Prestatieladder waarmee leveranciers worden beoordeeld op hun inspanningen om CO₂ uitstoot te beperken.</p> <p>Startstop systemen Gebruik maken van startstop systemen op de nieuw aan te schaffen machines.</p>	<p>Dit initiatief van Prorail resulteert in CO₂ reductie en dus ook op termijn in kostenbesparingen. De keteninitiatieven worden nauwlettend in de gaten gehouden op de website van SKAO en Duurzameleverancier.</p> <p>Startstop systemen zijn een eenvoudige wijze om brandstofbesparing op grondverzetmachines toe te passen.</p>

7. DOELSTELLINGEN

De doelstelling vóór de komende drie jaar zijn als volgt:

Om de totale CO₂-uitstoot te beperken, wil Ermers Grondverzet tot 2020, ten aanzien van 2013, een reductie hebben behaald van tien procent in de uitstoot door brandstof het wagen- en machinepark (scope 1). Ook het personeel zal hier een rol in kunnen spelen door machines niet onnodig te laten draaien, Daarnaast willen we een daling van drie procent bereiken in de uitstoot door elektriciteit (scope 2) te beperken door de plaatsing van LED verlichting in het hele bedrijf.

Voor wat betreft het gebruik van groene stroom zal er onderzocht worden of voor het gedeelte reststroom wat nog moet worden afgenomen we over moeten gaan op het gebruik hiervan.

Actieplan 2017 t/m 2020				
Doel	Actie	Verantwoordelijk	Toetsing	Gereed
Hercertificeren CO ₂	Certificeren	Directie	Audit	mrt-17
Brandstof beperking	Aanschaf zuinige machines	Directie	Halfjaarlijks	Doorlopend
	Voorlichting personeel om machines uit te zetten indien zij niet draaien	Machinisten /Chauffeurs	Werkplekin-spectie	Doorlopend
LED verlichting op kantoor	Vervangen TL verlichting door energiezuinigere LED verlichting	Directie	n.v.t.	jan-18

8. EVALUATIE DOELSTELLINGEN

De beperking van de brandstof over drie jaar loopt beter dan gepland ten aanzien van 2013 is er een besparing gerealiseerd van toch nog 5,7%. Zonnepanelen op de keten is niet realiseerbaar de kosten wegen niet op tegen de baten en dan hebben we ook nog te maken met diefstal en vandalisme. De LED verlichting op kantoor heeft in zijn totaliteit waarschijnlijk wel bijgedragen tot bezuiniging maar het gebruik van elektriciteit is wel toegenomen met 8,2%. De rijplaten staan in opdracht en worden in april verwacht.