

Datum: 2-3-2020  
Kenmerk: Erm/CO2  
Versie: 1.0

# **Emissie-inventarisatie 2019 t.b.v. de CO<sub>2</sub> prestatieladder**

**Ermers Grondverzet  
Heeseind 43 A  
5392 PD NULAND**



Aldus opgemaakt te Nuland d.d.

Accoord d.d. 02-03-2020

KAM Coördinator

M. Ermers  
Directeur

## 1. INLEIDING EN VERANTWOORDING

Ermers Grondverzet is een bedrijf dat zich richt op het aannemen van grondverzetwerkzaamheden alsmede het verhuren van grondverzetmachines met machinisten.

Ermers Grondverzet heeft een veiligheidssysteem waarin veiligheid, gezondheid en milieu zijn geïntegreerd.

Het bedrijf heeft zich in 2014 gecertificeerd voor niveau 3 van de CO<sub>2</sub> Prestatieladder hetgeen onder andere inhoudt dat Ermers Grondverzet:

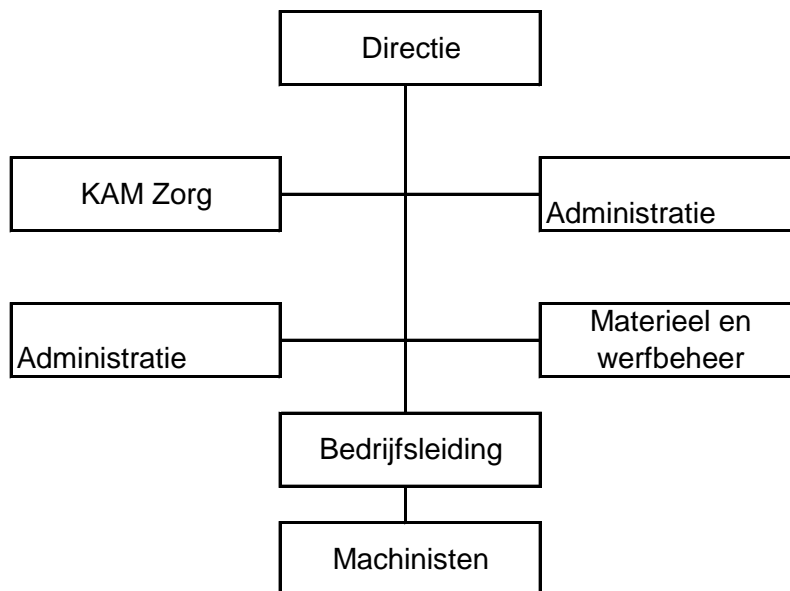
- inzicht heeft in haar energieverbruik;
- beschikt over kwantitatieve CO<sub>2</sub>-reductiedoelstellingen voor de eigen organisatie;
- intern en extern communiceert over haar CO<sub>2</sub>-footprint en reductiedoelstelling(-en);
- actief deelneemt aan initiatieven rond de reductie van CO<sub>2</sub> in de sector of eruiten.

Ermers Grondverzet heeft de ambitie om op termijn trapsgewijs de CO<sub>2</sub>-Prestatieladder te beklimmen.

Van een gunningsvoordeel ten aanzien van aanbestede projecten is vooralsnog geen sprake.

## 2. ORGANISATIE

### 2.1 Organogram Ermers Grondverzet



### 2.2 Verantwoordelijke persoon

De verantwoordelijke persoon binnen Ermers Grondverzet voor alles m.b.t. de CO<sub>2</sub> Prestatieladder is de directeur M.H.H. Ermers.

### 2.4 Sector- en/of keteninitiatieven

Ermers Grondverzet is aantoonbaar op de hoogte van de sector en eventuele sector- en /of keteninitiatieven op het gebied van CO<sub>2</sub> reductie in de geodesie. Daarnaast wil Ermers Grondverzet actief deelnemen aan het keteninitiatief CO<sub>2</sub> Prestatieladder van ProRail door zich hiervoor te certificeren. De ontwikkelingen in de sector en deelname aan sector- en/of keteninitiatieven worden periodiek besproken in het directieoverleg. Het bedrijf is aangesloten bij Bouwend Nederland, Duurzame Leverancier en SKAO.

### 3. BEGRENZING

#### 3.1 Bepaling van de organisatiegrenzen

Om de begrenzing van het bedrijf goed te kunnen vaststellen, is gewerkt volgens de controlebenadering, specifiek de operationele controle. De systemen van Ermers Grondverzet (KvK nummer 17171028) zijn bepaald aan de hand van een rondgang en een brainstormsessie tussen de directie en de externe adviseur van Ingenieursbureau Vikamco uit Nistelrode. De vraag op welke externe rechtspersonen/ partijen Ermers Grondverzet invloed heeft, is in deze sessie beantwoord. Tijdens de sessie zijn de systemen benoemd en is de beschikbaarheid van brondata besproken. Naar aanleiding van de resultaten uit de sessie is besloten dat Ermers Grondverzet rapporteert over de onderdelen:

1. Kantoor en werkplaats;
2. Zakelijk verkeer.

Ad 1: Ermers Grondverzet heeft de hoofdvestiging aan de Heeseind 43 A te Nuland, die valt onder de organizational boundary, en heeft geen nevenvestigingen. En valt onder Ermes Verhuur B.V. Als Holding, al het materieel wordt door Ermers Grondverzet gehuurd van Ermers Verhuur B.V. ingeschreven onder KvK 17170948

Ad 2: Onder zakelijk verkeer vallen kilometers en het gebruik van de eigen auto voor zakelijke kilometers van Ermers Grondverzet medewerkers. Zakelijke vliegtuigkilometers zijn niet van toepassing bij Ermers Grondverzet.

#### 3.2 Bepaling van de operationele grenzen

Om de scope af te bakenen is gebruik gemaakt van de scope-indeling van het Greenhouse Gas Protocol (GHG-protocol). De scope van deze CO<sub>2</sub> emissie-inventarisatie is afgebakend tot scope 1 en scope 2 volgens de CO<sub>2</sub> Prestatieladder. Hierbij dient opgemerkt te worden dat de CO<sub>2</sub> Prestatieladder 'eigen auto zakelijk' (personal cars for business travel) tot scope 2 rekent, in tegenstelling tot het GHG-protocol, die dit onderdeel aan scope 3 toeschrijft. Zakelijke vliegtuigkilometers (business air travel) zijn niet van toepassing bij Ermers Grondverzet.

### 4. ENERGIESTROMEN

#### 4.1 Inventarisatie energiestromen

In dit hoofdstuk wordt waar de term 'energiestromen' staat, bedoeld: 'energieaspecten en -stromen'.

De energiestromen zijn onderverdeeld in directe (scope 1) en indirecte (scope 2) energiestromen. Op de directe energiestromen heeft Ermers Grondverzet zelf direct invloed. Op de indirecte energiestromen heeft Ermers Grondverzet een mindere invloed.

De volgende energiestromen zijn geïnterpreteerd:

##### Direct (scope1) Zakelijk verkeer:

- Personen auto's diesel;
- Bestelauto's diesel;
- Graafmachines en shovels;
- Klein materieel;

##### Kantoren en werkplaats:

- Verwarming gebouwen;

## 5. ONZEKERHEDEN

Buiten smeren wordt er geen onderhoud aan het machinepark wordt uitgevoerd. Waardoor de invloed voor de CO<sub>2</sub> ladder verwaarloosbaar is.

Indien er meer machines verhuurt worden met brandstof zal het CO<sub>2</sub> percentage stijgen, in tegenstelling tot de verhuur zonder brandstof, dan zal de CO<sub>2</sub> uitstoot afnemen. Daar er vorig jaar door de CI verplicht is om verhuur zonder brandstof bij de uitstoot te moeten rekenen is het eigen verbruik van brandstof aanmerkelijk gestegen zonder dit in werkelijkheid het geval is. Voor dit verbruik hebben we de fabrieksopgave van verbruik per draaiuur aangehouden. Voorwat betreft de smeermiddelen die meegeteld zijn geldt dat meer als de helft nog op voorraad ligt en dus niet gebruikt is.

## 6. ACTIEVE EN PASSIEVE DEELNAME AAN SECTOR / KETEN INITIATIEVEN

### ***Passief***

#### *Onderzoek naar bestaande initiatieven*

Om inzicht te krijgen in bestaande initiatieven hebben wij websites van de op niveau 4 en 5 gecertificeerde bedrijven bezocht, door naar hun CO<sub>2</sub>-Prestatieladder pagina te gaan en daar voor een sectorinitiatief te kiezen. Ook op de website van SKAO staan veel initiatieven verzameld. Daarnaast hebben wij gekeken naar de branchevereniging om na te gaan wat er in onze branche gebeurt aan initiatieven, mogelijk in samenwerking met opdrachtgevers. Enkele relevante bestaande initiatieven zijn bekeken op:

- [www.skao.nl](http://www.skao.nl)
- [www.duurzameleverancier.nl](http://www.duurzameleverancier.nl)

In dit hoofdstuk wordt aangetoond dat Ermers Grondverzet B.V. op de hoogte is van sector en/of keteninitiatieven op het gebied van CO<sub>2</sub>-reductie die in belangrijke mate verband houden met de projectenportefeuille.

Enkele relevante bestaande initiatieven zijn:

- Toepassen innoverende processen en producten Innovatieve werkmethode die de belasting voor mens en milieu zo veel mogelijk beperken en een duidelijke bijdrage leveren aan milieudoelstellingen.
- Op alle nieuwe machines is het Stop and Go systeem gemonteerd wat voor ons een must is. Dit is een initiatief om het brandstofverbruik te reduceren en zodoende de CO<sub>2</sub>-uitstoot. Dit onderzoek is uitgevoerd door de medewerkers in samenwerking met de CO<sub>2</sub>-functionaris en de extern adviseur.

In januari is door het gehele bedrijf in het kader van "het halen van initiatieven" de cursus het nieuwe draaien door alle machinisten gevolgd. Dit in samenwerking met Pon CAT en BMWT.

Voor de aantoonbaarheid om op de hoogte te zijn van de initiatieven volgens 1.D.1/1.D.2 is dit hiermee tevens besproken in MT en zijn vervolgacties gepland.

**Actief**

Sector- en keteninitiatieven omtrent CO <sub>2</sub> reductie	
<p><b>ProRail</b>            ProRail heeft een CO<sub>2</sub>-prestatieladder ontwikkeld waarmee leveranciers worden beoordeeld op hun inspanningen om CO<sub>2</sub> uitstoot te beperken.</p> <p><b>SKAO</b>            Stichting Klimaatvriendelijk Aanbestreden &amp; Ondernemen beheert de CO<sub>2</sub>-Prestatieladder waarmee leveranciers worden beoordeeld op hun inspanningen om CO<sub>2</sub> uitstoot te beperken.</p> <p><b>Startstop systemen</b>            Gebruik maken van starstop systemen op de nieuw aan te schaffen machines.</p> <p><b>Actieve deelname Cat Connect</b>            Bewaking en directe sturing van de machines.</p>	<p>Dit initiatief van Prorail resulteert in CO<sub>2</sub> reductie en dus ook op termijn in kostenbesparingen. De keteninitiatieven worden nauwlettend in de gaten gehouden op de website van SKAO en Duurzameleverancier. Startstopsystemen zijn een eenvoudige wijze om brandstofbesparing op grondverzetmachines toe te passen. Het gebruik van rijplaten zal naar verwachting 10% brandstof besparen in het veld. Rapportage is als ketenanalyse op de site van Duurzame Leverancier geplaatst zodat collegabedrijven dit eventueel kunnen oppakken.</p>

**7. DOELSTELLINGEN**

De doelstelling voor de komende drie jaar zijn als volgt:  
 Om de totale CO<sub>2</sub>-uitstoot te beperken, wil Ermers Grondverzet tot 2022, ten aanzien van 2016, een relatieve reductie hebben behaald van tien procent in de uitstoot door brandstof het wagen- en machinepark (scope 1). Ook het personeel zal hier een rol in kunnen spelen door machines niet onnodig te laten draaien. Scope 2 electriciteit heeft verder weinig invloed op de totale uitstoot van het bedrijf, dit bedraagt maar 1%. Toch onderzoeken we de plaatsing van zonnepanelen.

Actieplan 2017 t/m 2021				
Doel	Actie	Verantwoordelijk	Toetsing	Gereed
Brandstof beperking	Aanschaf zuinige machines	Directie	Halfjaarlijks	Doorlopend
	Aanschaf rijplaten	Directie	nvt	jun-18
	Voorlichting personeel om machines uit te zetten indien zij niet draaien	Machinisten / Chauffeurs	Werkplekin-spectie	Doorlopend

**8. EVALUATIE DOELSTELLINGEN**

Onze doelstelling blijft de aanschaf van zuinigere machines en minder transporten wat een doorlopende doelstelling moet zijn. Verder zou er in 2017 de cursus "Zuinig draaien" worden verzorgd helaas is dit het afgelopen jaar niet gelukt. De rijplaten die in de planning stonden zijn in april 2018 volledig geleverd en worden volop gebruikt. De cursus "het nieuwe draaien" is door alle machinisten gevolgd. Vorig jaar zijn er in overleg met de leverancier een laadschop en twee nieuwe graafmachines aangeschaft, welke alle aan de laatste uitstooteisen en zuinigheidseisen voldoen.